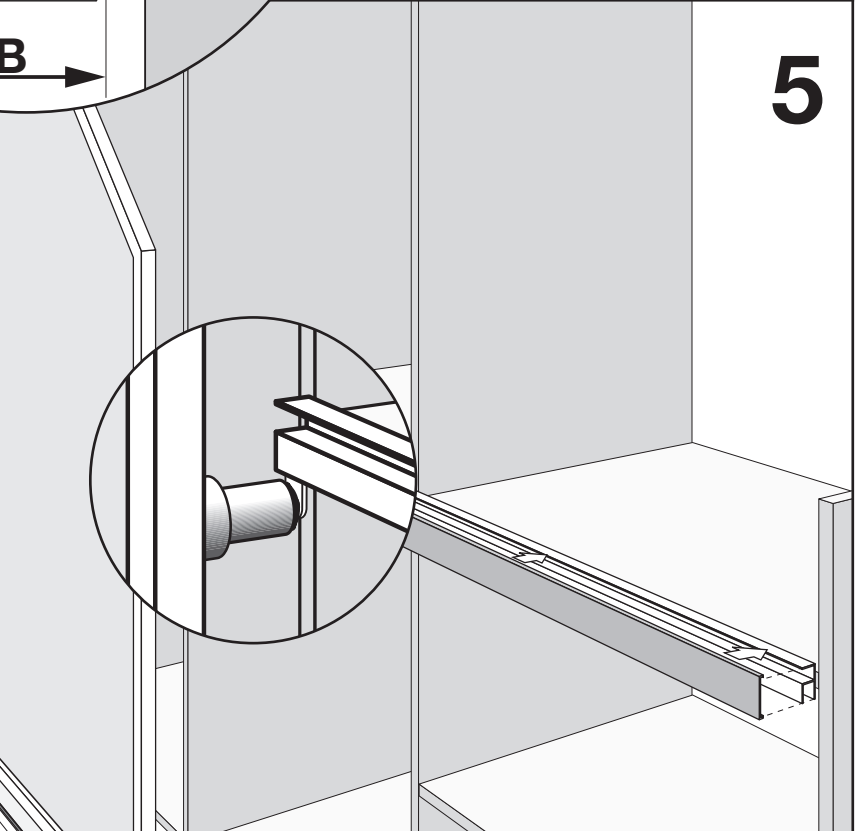
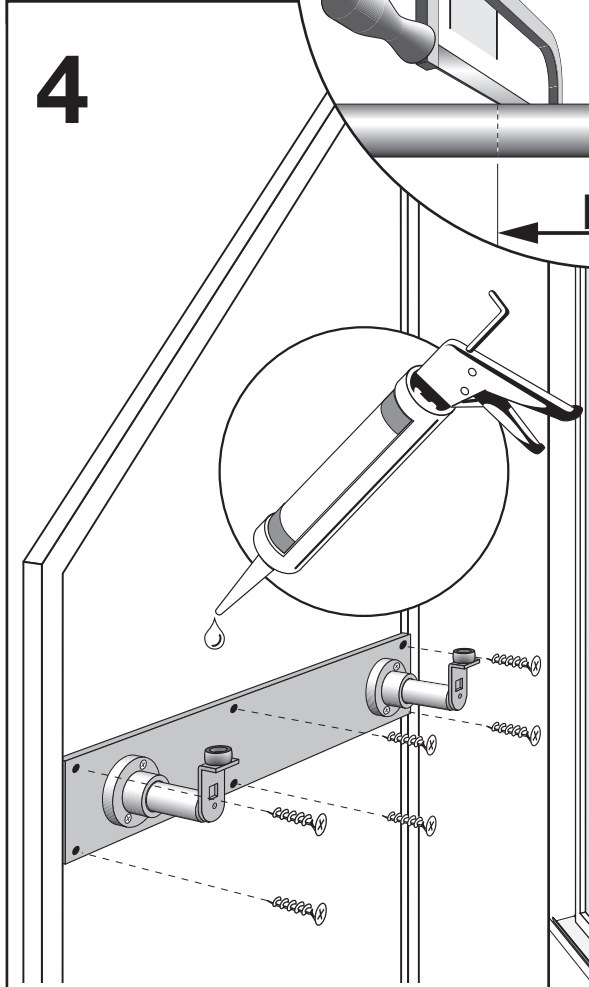
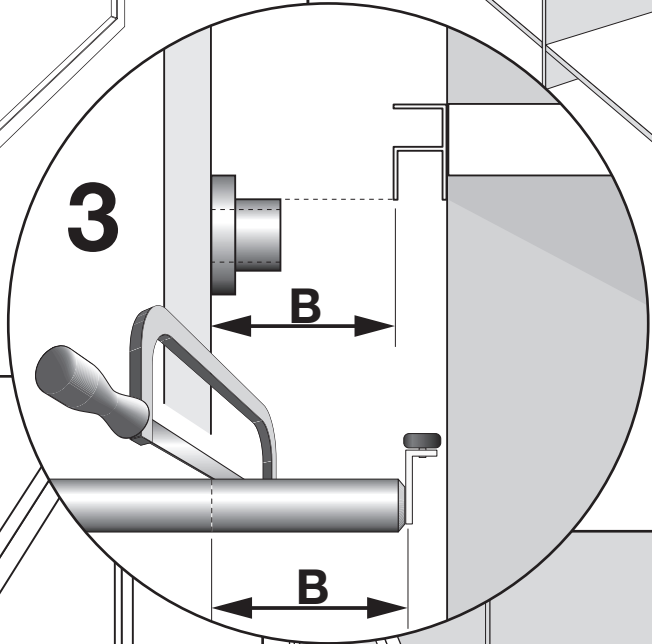
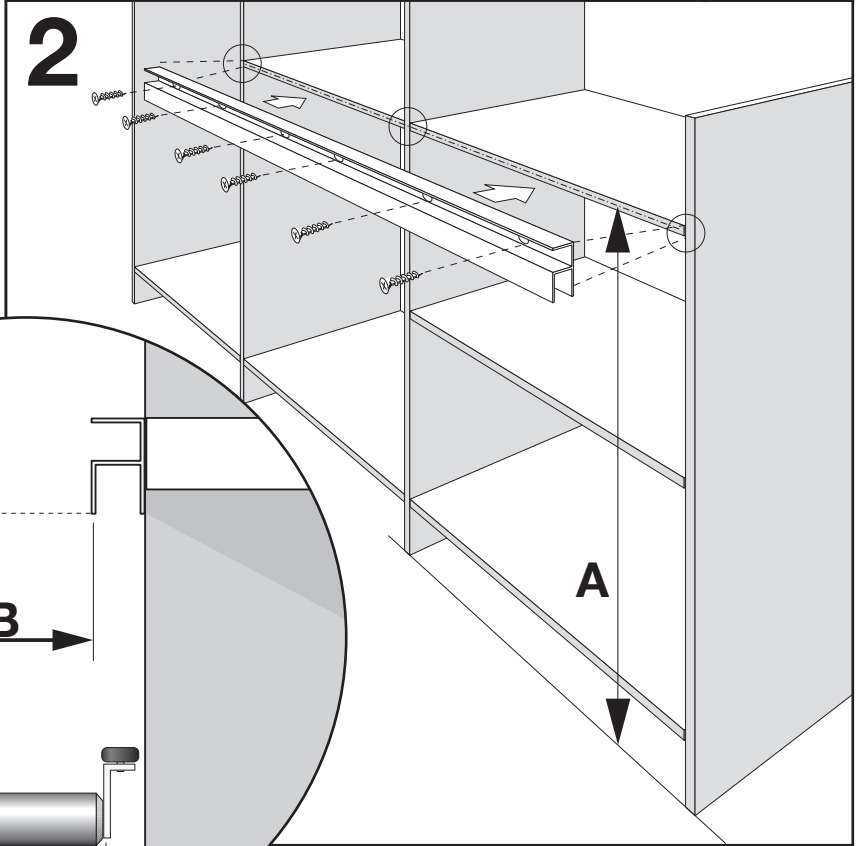
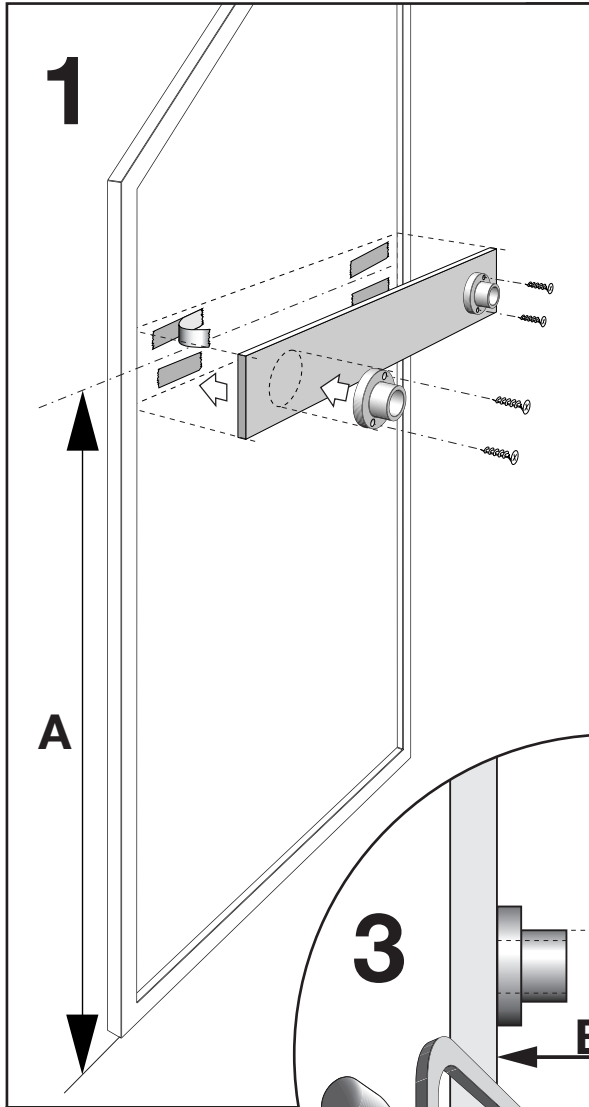
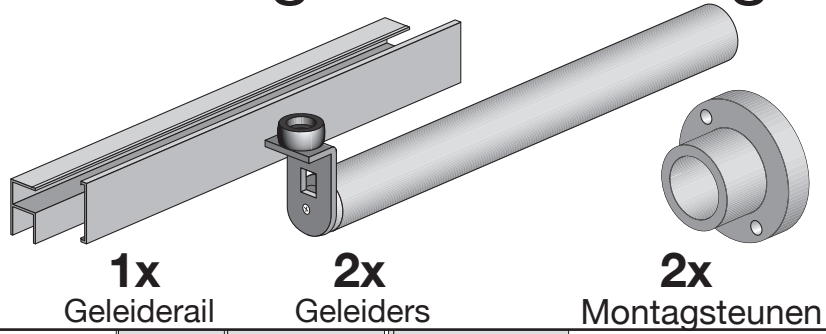


# Montage Handleiding



## Montagehandleiding interieurgeleider voor een schuine hoek.

LEES VOOR DE MONTAGE EERST DE VOLLEDIGE HANDLEIDING DOOR!

Bij deuren met een geheel of gedeeltelijk afgeschuinde hoek biedt StoreMax de mogelijkheid om met speciale interieurgeleiders te werken. Deze interieurgeleiders vervangen geheel of gedeeltelijk de geleiding van het bovenwiel van de StoreMax schuifwand.

### Vorbereiding van de montage.

Monteer de montagesteunen (zie tekening) op een strook plaatmateriaal, bijvoorbeeld 10 mm dik MDF.

Gebruik hiervoor een strook MDF van  $\pm 150$  mm hoog en bepaal de breedte ervan als volgt: breedte van de deur minus de breedte van de deuroplijsting ( $\pm 66$  mm in totaal). **Breng de strook MDF nog niet definitief aan op de achterzijde van de deur. Dit volgt bij stap 4!!**

Hoe te monteren:

### 1. Bevestiging van de geleiderail op het interieur.

De bijgeleverde geleiderail heeft circa twee maal de lengte van de schuifdeur. Deze geleiderail bevestigt u op een door u gekozen legplank of tegen de staanders (respectievelijk aangegeven als "B" en "C" in foto 2). De rail loopt nu achter twee schuifdeuren door!

### 2. Op maat maken van de geleiders.

Bepaal de afstand tussen kastinterieur en de achterzijde van de schuifdeur (aangegeven als "B" in tekening 3). Zaag vervolgens beide geleiders op de gewenste lengte.

### 3. Plaatsbepaling van de MDF strook op de achterzijde van de schuifdeur.

Bepaal aan de hand van de reeds geplaatste geleiderail de exacte hoogte van de beide montagesteunen en bevestig zo de eerder op maat gemaakte MDF strook. Gebruik hierbij in eerste instantie dubbelzijdig kleefband.

U kunt dan desgewenst de strook van positie aanpassen na het afstellen van de ideale deurhoogte.

**Tip:** *Het hart van de montagesteunen wordt net onder de geleiderail positioneerd, zie tekening 3.*

### 4. Definitief vastzetten.

Indien de deurhoogte in orde is, kunt u de MDF strook met montagesteunen en geleiders definitief monteren. Indien u het geleidersysteem op een houten paneeldeur aanbrengt, kunt u de MDF strook hier tegenaan vastschroeven. Gebruik hiervoor schroeven met een lengte van 6 mm plus de dikte van uw MDF strook. U kunt de strook ook lijmen met bijvoorbeeld montagekit.

Heeft u echter een glas- of spiegelpaneel waartegen u het geleidersysteem wilt plaatsen, dient de MDF strook gelijmd te worden (zie afbeelding 4). Wij raden u in dit geval aan de MDF strook aan beide zijden met grondverf vooraf te behandelen waarna u de strook met speciale spiegellijm kunt aanbrengen. Toepassing van andere lijmsorten kan na enige tijd resulteren in een aangetaste spiegellaag, waardoor vlekvorming ontstaat.

### 5. Afwerken.

Plaats de afdekkap over de geleiderail.

### 6. Plaatsen van de StoreMax schuifdeur.

Plaats nu de schuifdeur in de rail (kies een gemakkelijke plaats waar geen geleiderail achter is gemonteerd). Bij een gedeeltelijk schuine deur doet u dit door de schuifdeur onder een hoek van circa  $15^\circ$  in de bovenrail te steken en vervolgens de onderwielen op de vloerrail te plaatsen. Bij een volledig afgeschuinde deur volstaat u met het plaatsen van de schuifdeur op de vloerrail. Schuif de deur vervolgens voorzichtig in de richting van de geleiderail en laat de wieltjes van de geleiders voorzichtig in de rail geleiden. Schuif vervolgens de deur in de gewenste positie en stel deze (nogmaals) nauwkeurig af.

**Veel plezier met uw schuifwand**